

AKO nás chráni očkovanie

FSME-IMMUN 0,5 ml Injekčná suspenzia je očkovacia látka, ktorá sa používa na prevenciu ochorenia spôsobeného vírusom klieštovej encefalitídy pre osoby vo veku najmenej 16 rokov.

FSME-IMMUN 0,25 ml Junior Injekčná suspenzia je vhodná pre deti staršie ako 1 rok a mladšie ako 16 rokov.

Pôsobením očkovacej látky si telo vytvára svoju vlastnú ochranu (protilátky) pred vírusom.

Očkovanie:

Očkovanie pozostáva zo základného očkovania tromi dávkami očkovacej látky a následného pravidelného preočkovania každých 3 – 5 rokov.

Základná očkovacia schéma

1. dávka:

čo najskôr, najlepšie v zimnom období

2. dávka:

1 až 3 mesiace po 1. dávke

– dostatočná imunita na nastávajúcu sezónu

3. dávka:

5 až 12 mesiacov po 2. dávke

Poskytuje ochranu až po dobu troch rokov.

Najlepšie je podať prvú a druhú dávku v zime. Je to kvôli tomu, že kliešť začína byť aktívny na jar. Vďaka tomu sa u Vás vyvinie dostatočná ochrana skôr, ako sa začne sezóna kliešťov. Tretia dávka ukončuje základnú očkovaciu schému. Môže sa podať počas leta alebo jesene, len čo uplynie päť mesiacov po druhej dávke, alebo najneskôr pred začiatkom ďalšej sezóny kliešťov. Ak medzi 3 dávkami necháte uplynúť príliš veľa času, nemusí sa u Vás dosiahnuť úplná ochrana pred infekciou.

Posilňovacie dávky

Prvú posilňovaciu dávku budete potrebovať po 3 rokoch po tretej dávke. Ďalšie posilňovacie dávky sa majú podávať každých 3 až 5 rokov.

O očkovaní proti klieštovej encefalitíde sa informujte u Vášho lekára. Pozorne si prečítajte písomnú informáciu pre používateľov lieku.

Očkovanie sa začína v zime!

FSME-IMMUN 0,25 ml Junior
pre deti od 1 do 16 rokov

FSME-IMMUN 0,5 ml
pre dospelých

Injekčná suspenzia v naplnenej injekčnej striekačke.
Očkovacia látka proti klieštovej encefalitíde
(inaktivovaná).



1. DÁVKA: ZIMNÉ MESIACE

2. DÁVKA: 1 – 3 MESIACE PO 1. DÁVKE

3. DÁVKA: 5 – 12 MESIACOV PO 2. DÁVKE

ČO je kliešťová encefalitída

Kliešťovú encefalitídu vyvoláva vírus klieštovej encefalitídy, ktorý môže spôsobiť veľmi závažné infekcie mozgu alebo miechy a obalu mozgu. Tieto infekcie sa často začínajú bolesťou hlavy a vysokou teplotou. U niektorých ľudí a v najzávažnejších formách môžu niekedy viesť k strate vedomia, kóme a smrti.

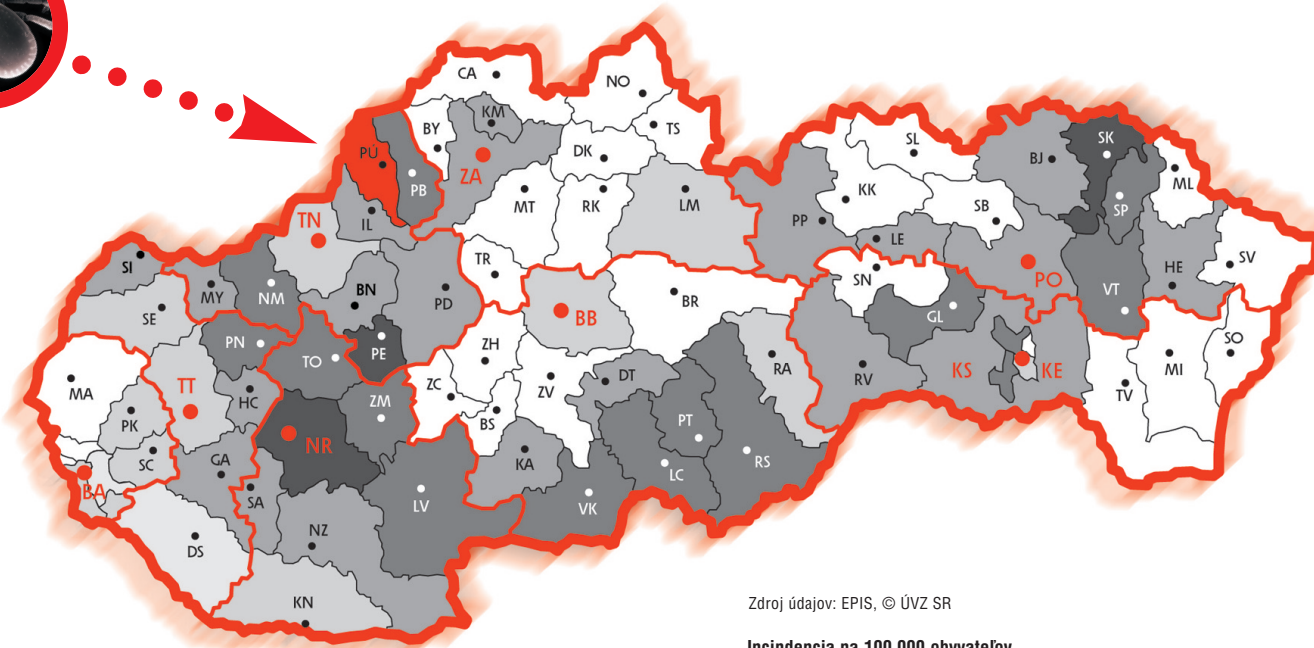
Vírus môžu prenášať kliešte. Človek sa nakazí po uhryznutí kliešťom. Možnosť uhryznutia kliešťami, ktoré prenášajú vírus, je veľmi vysoká v niektorých častiach strednej a severnej Európy. Riziko je najväčšie u ľudí, ktorí žijú alebo dovolenkujú v týchto častiach Európy. Nie vždy sa kliešte spozorujú na koži a uhryznutia môžu zostať bez povšimnutia.

Kliešte sa vyskytujú od jari až do jesene, a to hlavne v období od začiatku apríla až do novembra, v prípade skoršieho nástupu teplejšieho počasia sa môžu tieto hranice posunúť už na začiatok marca. Nachádzajú sa v tráve, nízkych porastoch a listnatých lesoch.

V Európe sú oblasti so zvýšeným výskytom infikovaných kliešťov najmä na území Slovenska, Českej republiky, Rakúska, Maďarska, Nemecka, Chorvátska, Slovinska a Poľska.

KDE hrozí nebezpečenstvo

Zaočkujte sa.



Zdroj údajov: EPIS, © ÚVZ SR

Incidenca na 100 000 obyvateľov

najväčší výskyt ochorenia

 najmenší výskyt ochorenia
 Výskyt vírusovej encefalitídy prenášanej kliešťami v rokoch 1998 – 2008 v SR